



Ysgol Sarn Bach

Llawlyfr 2024/2025



Croeso i Ysgol Sarn Bach

Annwyl Rieni,

Rydym yn croesawu chi a'ch plentyn i Ysgol Sarn Bach. Tra bydd eich plentyn dan ein gofal gwnawn ein gorau i sicrhau y bydd yn hapus ac yn ddiogel ac yn cael y safon orau o addysg.

Mae'r ysgol yn gymuned hapus a chartrefol lle'r ymdrechir i hyrwyddo twf ysbrydol a moesol y plant. Yma mae cyswllt agos gyda phob teulu a gweithredir polisi o ymateb i broblemau neu anawsterau drwy eu trafod gyda'r rhieni.

Hoffwn weld bob plentyn yn edrych yn ôl ar ei blentyndod fel cyfnod hapus sydd wedi bod yn sylfaen gadarn i'w fywyd wrth iddynt ddatblygu'n ddinasyddion y dyfodol.

Partneriaeth yw addysg rhwng yr ysgol a'r rhieni er budd ein plant. Mae ein dylanwad a'r gefnogaeth yn amhrisiadwy yn natblygiad cymdeithasol ac addysgol eich plentyn. Hoffwn weld y bartneriaeth yma gweithio'n dda a bod anghneion y disgybl yn flaenoriaeth gennym ac yn codi uwchlaw popeth arall.

Yn gywir
Mrs Nina Williams

Manylion yr Ysgol

Statws: Ysgol Gynradd Sirol (Babanod/lau) yw'r ysgol hon.
Mae' Ysgol Sarn Bach yn ysgol Categori 3

Categori 3 – Ysgol Cyfrwng Cymraeg

Cymraeg yw'r brif iaith ar gyfer cyfathrebu Mewnol yn yr ysgol. Mae'n cyfathrebu â rheini a gofawyr nail ai yn Gymraeg, yn Saesneg, bneu'n ddwyieithog yn ôl yr angen. Mae hon yn ysgol sydd ag ethos Cymraeg cadarn, gan gefnogi a galluogi'r dysgwyr i ddefnyddio'r Gymraeg ym mhob cyd-destun cymdeithasol yn yr ysgol a'r tu allan iddi.

Mewn lleoliad trochi mae pob dysgwr yn cael ei addysgu'n llawn yn y Gymraeg gyda'r saesneg yn cael ei defnyddio ar brydiau i sicrhau dealltwriaeth yn ystod y cyfnod trochi cynnar.

O 7 oed ymlaen bydd o leiaf 80% o weithgareddau ysgol y dysgwr (yn gwricwlaidd ac yn allgyrsiol) yn Gymraeg.

STAFF YR YSGOL – 2024/2025

Staff Dysgu:

Pennaeth/ Athrawes Cyfnod Sylfaen - Mrs. Nina Williams

Athrawon CA2- Miss Delyth Jones/ Mrs Bethan Evans

Cymhorthydd Dysgu Lefel Uwch: Mrs. Annwen Jones

Cymhorthyddion Dosbarth: Ms Angelina Else

Ms Ffion Williams

Staff Ategol:

Cymhorthydd Clerigol: Mrs. Annwen Jones

Cogyddes: Mrs Melanie Williams

Glanhawr: Mr. Michael Rowlands

LLYWODRAETHWYR YR YSGOL 2024/2025

Cyngor Cymuned

Mr Robert M Jones (Cadeirydd)

Awdurdod Addysg Lleol:

Cyng. J. B. Hughes [is-gadeirydd]

Rhieni:

Mr Dylan Llwyd

Mrs. Llinos Owen

Ms. Sian Scott

Athrawon:

Miss Delyth Jones

Pennaeth:

Mrs Nina Williams

Cyfetholedig:

Miss Lona Roberts

Mrs Gwenan Gryffudd

Cynrychiolydd Busnes

Mr Bryn Jones

Clerc:

Mrs. Annwen Jones

Disgrifiad o'r Ysgol

Mae dau ddsbarth yn yr ysgol eleni a addysgir fel a ganlyn:

Cyfnod Sylfaen – Mrs. Nina Williams

Blwyddyn 3, 4, 5 a 6 – Miss Delyth Jones/ Mrs Bethan Evans

Trefniant y Dosbarthiadau Medi 2024

	M	0	1	2	3	4	5	6	Cyfanswm
Cyfnod Sylfaen Mrs Nina Williams	3	1	4	4					12
Blynyddoedd 3,4,5 a 6 Miss Delyth Jones/Mrs Bethan Evans					3	3	5	1	12
									24

Polisi Derbyn

Derbynnir plant yn llawn amser ym mis Medi yn dilyn eu penblwydd yn bedair oed ac am 2 awr y bore yn 3 oed. Mae hyn yn unol â pholisi'r Awdurdod Addysg.

Ar ddiwedd blwyddyn chwech bydd y plant yn trosglwyddo i Ysgol Botwnnog, os mai dyna yw eich dymuniad. Cyflwynir gwybodaeth i chi mewn da bryd am yr ysgol hon ac fe drefnir cyfle i'r plant dreulio sawl diwrnod yno yn ystod eu blwyddyn olaf yn Ysgol Sarn Bach.

Croesawir rhieni dalgylch yr ysgol i gysylltu â'r Pennaeth ar gyfer gwneud trefniadau i dderbyn y plentyn i'r ysgol. Dim ond trwy gysylltu a'r swyddfa addysg leol y gellir cychwyn trafodaeth ynglyn â derbyn plant all-dalgylch. Yn ystod Tymor yr Haf gwahoddir yr holl blant sydd yn dechrau'r ysgol ym Medi ynghyd â'r rhieni i dreulio cyfnod yn yr ysgol.



GWYLIAU YSGOL 2024-2025

TYMOR:

Hydref 2024	2 Medi 2024	-	20 Rhagfyr 2024
Gwanwyn 2025	6 Ionawr 2025	-	11 Ebrill 2025
Haf 2025	28 Ebrill 2025	-	21 Gorffennaf 2025

Bydd disgyblion yn dychwelyd i'r ysgol ddydd Mawrth, 3 Medi, 2024.

GWYLIAU:

28 Hydref - 1 Tachwedd 2024	(Hanner-Tymor)
23 Rhagfyr 2024 - 3 Ionawr 2025	(Gwyliau'r Nadolig)
24 - 28 Chwefror 2025	(Hanner-Tymor)
14 - 25 Ebrill 2025	(Gwyliau'r Pasg)
5 Mai 2025	(Calan Mai)
26 - 30 Mai 2025	(Hanner-Tymor)
22 Gorffennaf - 29 Awst 2025	(Gwyliau'r Haf)

Bydd yr ysgolion yn ail-agor ddydd Llun, 1 Medi, 2025 i athrawon, a dydd Mawrth, 2 Medi i ddisgyblion (i'w gadarnhau).

Nifer o ddyddiau ymhob mis y bydd yr ysgolion ar agor:

MEDI 2024	21
HYDREF 2024	19
TACHWEDD 2024	20
RHAGFYR 2024	15
IONAWR 2025	20
CHWFROR 2025	15
MAWRTH 2025	21
EBRILL 2025	12
MAI 2025	16
MEHEFIN 2025	21
GORFFENNAF 2025	15

	195

2 Medi 2024 - Diwrnod dan Reolaeth Ysgol
4 Diwrnod Hyfforddiant

Daw hyn â'r nifer dyddiau ysgol i ddisgyblion i 190

Bydd ysgolion sy'n cau ar gyfer etholiadau yn agor am y nifer hynny o ddyddiau ar ddiwedd Tymor yr Haf.

Amser Chwarae

Bydd y plant yn cael chwarae ar yr iard neu ar y cae yn dibynnu ar y tywydd. Maent yn aros yn y dosbarthiadau yn ystod amser chwarae gwlyb lle bydd amrywiaeth o weithgareddau ar eu cyfer.

Mae amser chwarae yn y bore rhwng 10.45-11.00 a 2.15-2.30 yn y prynhawn.

Bydd y Siop Ffrwythau ar agor yn ystod amser chwarae bore lle caiff y plant ffrwyth am £1 yr wythnos neu ddod a'u ffrwythau eu hunain i fwyta amser chwarae. Er mwyn hwyluso trefniadau archebu ffrwythau gofynnir i ddisgyblion ymrwymo i wneud defnydd o`e siop ffrwythau am dymor ar y tro.

Caiff y plant lefrith yn ystod amser chwarae bore sydd am ddim i pob plentyn.

Ni chaniatier fferins, siocled na chreision. Mae bob plentyn yn derbyn potel ddŵr a bydd disgwyl iddynt fynd a hi adref i olchi a'i llenwi. Dim ond dŵr rydym yn ddisgwyl weld yn y poteli.

Cau Mewn Argyfwng

Pan fydd argyfwng e.e. Dim gwres neu tywydd garw byddwn yn gorfod cau yr ysgol ar fyr rybudd pan deimlon fod diogelwch y plant mewn perygl pe cedwir yn yr ysgol hyd diwedd y prynhawn yna byddwn yn gweithredu fel hyn:-

- A) cysylltwm gyda rhieni disgyblion er mwyn gwneud trefniadau i chi gasglu eich plant
- B) Bydd gwybodaeth ar gael ar wefan Cyngor Gwynedd

Cinio Ysgol

O'r cyntaf o Fedi 2023 bydd pob plentyn oed ysgol gynradd yn cael cynnig prydau ysgol am ddim. Mae hwn yn gam pwysig tuag at gyrraedd yr uchelgais o sicrhau nad oes unrhyw blentyn yn mynd yn llwglyd tra yn yr ysgol.

Clwb Brecwast

Mae Clwb Brecwast yn yr ysgol sydd yn cael ei gynnal yn ddyddiol ac ar agor i pob plentyn ysgol o 8:15 y.b. Mae cost o £1 y dydd y plentyn os ydy nhw'n cyrraedd cyn 8:25 ond mae o am ddim (yn cynnwys brecwast) o 8:25 ymlaen.



Oriau Dysgu

Mae'r oriau dysgu yn 22.5 awr yr wythnos i'r plant drwy'r dydd a 10 awr i'r plant Meithrin.

Mae sesiynau y bore rhwng	9:00 - 10:45 o'r gloch, 10.45 - 12.15 o'r gloch. 9.00 - 11.00 i'r plant meithrin
Sesiwn y prynhawn rhwng	1:15 – 2.15 o'r gloch 2.30 - 3.30 o'r gloch

Dylai'r plant gyrraedd yr ysgol yn brydlon am 8.50y.b. Fe fyddant yn cael eu cofnodi fel "hwyr" os byddant yn cyrraedd ar ôl 9.00a.m.

Nid oes hawl gan blentyn i adael tir yr ysgol heb ganiatâd a heb oedolyn i'w gyrchu.

Presenoldeb ac Absenoldebau

Mae'r ysgol wedi ymrwymo i wella eu lefelau presenoldeb a phrydlondeb ac rwy'n gwerthfawrogi'ch cydweithrediad gyda hynny drwy fod yn dilyn y canllawiau isod:

Adrodd ar absenoldeb

Mae angen bod yn cysylltu gyda'r ysgol cyn gynted â sy'n ymarferol bosib ar fore unrhyw absenoldeb.

Gwyliau tymor ysgol

Rydym yn annog nad ydi disgyblion yn cymryd cyfnodau absenoldeb yn ystod tymor yr ysgol gan ei fod yn effeithio ar allu'r disgybl i ymgysylltu â'r cwricwlwm llawn.

Ni ddylai rhieni fynd â disgyblion ar wyliau yn arferol yn ystod tymor yr ysgol, ac mae'n rhaid i rieni wneud cais am absenoldeb cyn archebu'r gwyliau (ffurflen ar gael o'r ysgol). Does gan rieni na gofalmwr ddim hawl awtomatig i dynnu'u plant o'r ysgol ar gyfer gwyliau teuluol. Rhaid i rieni a gofalmwr gyflwyno cais am gantâd ymlaen llaw (o leiaf pedair wythnos am wyliau teuluol).

Bydd pob cais am absenoldeb gwyliau'n cael ei ystyried yn unigol, gan ystyried amgylchiadau amrywiol megis oed y plentyn, yr amser o'r flwyddyn y cynhelir ar gyfer y trip, natur y trip a dymuniadau rhieni, patrwm presenoldeb cyffredinol y disgybl, cyfnod y plentyn mewn addysg a'i gynnydd.

O dan rheoliadau 2010, mae gan ysgolion bŵer dewisol i awdurdodi hyd at 10 diwrnod o absenoldeb yn ystod blwyddyn ysgol. Gall ysgolion gytuno i absenoldeb am wyliau teulu os ydynt yn credu bod amgylchiadau **arbennig** sy'n ei warantu. Bydd yr ysgol yna'n dychwelyd y ffurflen wyliau yn nodi a ydynt yn awdurdodi'r gwyliau ai peidio. Os nad ydynt, bydd yr ysgol yn nodi'r rheswm dros hyn a hefyd yn nodi os yw'r teulu'n mynd ati i archebu'r gwyliau, byddant yn cael eu hystyried am hysbysiad cosb benodedig o £60 ([os yw'n cael ei dalu o fewn 28 diwrnod](#)) sy'n codi i £120 ([os yw'n cael ei dalu rhwng 29 a 42 diwrnod](#)).

Salwch

Os yw'r ysgol yn bryderus am bresenoldeb oherwydd nifer uchel o absenoldebau salwch gall yr ysgol ofyn am dystiolaeth sy'n dangos bod triniaeth feddygol angenrheidiol yn cael ei dderbyn. Byddai cerdyn apwyntiadau, llythyr gan y meddyg neu lun o feddyginiaeth ar bresgripsiwn yn ddigonol fel dystiolaeth meddygol. Heb y dystiolaeth angenrheidiol, efallai bydd yr ysgol yn rhoi gwybod i'r rhiant y byddai unrhyw absenoldebau eraill yn y dyfodol yn anawdurdodedig nes bod y dystiolaeth feddygol angenrheidiol yn cael ei ddarparu.

Apwyntiadau meddygol/deintyddol

Rydym yn annog rhieni i wneud apwyntiadau meddygol neu ddeintydd cyffredinol y tu allan i oriau ysgol. Lle nad yw'n bosibl, yna dylid dangos llythyr neu gerdyn apwyntiad meddygol i'r ysgol **cyn** diwrnod yr apwyntiad. Heb y dystiolaeth, bydd yr absenoldeb yn anawdurdodedig.

Absenoldeb awdurdodedig

Dim ond y Pennaeth all awdurdodi unrhyw absenoldeb yn unol â chanllawiau Llywodraeth Cymru. Mae'n rhaid gwneud unrhyw gais am absenoldeb awdurdodedig yn ysgrifenedig at y Pennaeth (cyn cytuno i unrhyw drefniadau).

Absenoldeb anawdurdodedig

Os nad yw'r ysgol yn derbyn rheswm sy'n cyfiawnhau absenoldeb yna bydd yn cael ei gyfri fel absenoldeb anawdurdodedig, a gall arwain at hysbysiad cosb benodedig a dirwy o £60 (os yw'n cael ei dalu o fewn 28 diwrnod) sy'n codi i £120 (os yw'n cael ei dalu rhwng 29 a 42 diwrnod).

Gallwch wneud llawer iawn i gefnogi presenoldeb rheolaidd a phrydlon eich plant. Dylai rhieni:

- gymryd diddordeb gweithredol ym mywyd a gwaith ysgol eu plentyn
- mynychu nosweithiau rhieni a digwyddiadau ysgol eraill
- sicrhau bod eu plentyn yn cwblhau eu gwaith cartref ac yn mynd i'r gwely ar amser priodol;
- bod yn ymwybodol o lythyrau sy'n dod adref o'r ysgol gyda'u plentyn
- sicrhau bod eu plentyn yn cyrraedd yr ysgol ar amser bob dydd
- sicrhau bod eu plentyn ond yn colli'r ysgol am resymau na ellir eu hosgoi neu y gellir eu cyfiawnhau, megis salwch neu ddyddiau o gadwraeth grefyddol
- sicrhau bod unrhyw fanylion cyswllt cyfredol yn cael eu darparu i'r ysgol i gynorthwyo cyswllt osgoi archebu gwyliau teulu yn ystod amser tymor
- siarad â'r ysgol os ydynt yn pryderu bod eu plentyn yn anfodlon mynychu
- gweithio ag asiantaethau eraill i gynorthwyo gwelliant mewn presenoldeb.

Rheolau'r Ysgol

- Bydd yr ysgol yn cychwyn yn brydlon am 9.00. Nid yw'r ysgol yn gyfrifol o unrhyw blentyn sy'n cyrraedd yr ysgol cyn 8.50 o'r gloch heblaw eu bod yn mynychu'r Clwb Brecwast.
- Bydd yr ysgol yn gorffen am 3.30.
- Gan ein bod yn perthyn i Gynllun Ysgolion Iach Gwynedd ni chaniateir dod a fferins, creision na diod heb law am ddŵr i'r ysgol.
- Gweithiai yr ysgol yn gydwybodol i sicrhau diogelwch y plant tra ar dir yr ysgol neu dan ofal athro/athrawes oddi allan i'r ysgol. Cyfrifoldeb y rhieni neu warchodwyr ydynt unwaith maent tu allan i giatiau'r ysgol ar ddechrau neu ddiwedd y dydd.
- Mewn achos o ddamwain neu salwch yn ystod oriau'r ysgol, gwneir pob ymdrech i gysylltu a'r rheini neu warchodwyr os bydd angen. Mewn achosion brys lle methir a chysylltu, bydd y Brifathrawes yn gweithredu yn ôl y galw.
- Nid yw'r ysgol yn gyfrifol am unrhyw golled neu niwed i eiddo personol y disgyblion. Ni chaniateir teganau yn yr ysgol.
- Rydym yn disgwyl i bob plentyn ymddwyn yn gwrtais a chymwynasgar tuag at unigolion o fewn yr ysgol. Rydym eisiau cadw enw da'r Ysgol er mwyn i aelodau'r cyhoedd a sefydliadau rydym yn ymweld â hwy i barhau i ddiolch a gwerthfawrogi ymddygiad y plant.
- Rydym yn disgwyl i bob plentyn barchu eiddo'r ysgol ac eiddo plant eraill.
- Os yw plentyn angen unrhyw feddyginiaeth o fewn oriau'r ysgol bydd angen i'r rhiant lenwi ffurflen ganiatad. Mae'r ffurflen ar gael gan y Brifathrawes.
- Os yw eich manylion cyswllt yn newid rydym yn gofyn wrthy'ch adael i'r ysgol wybod yn syth.
- Bydd rhaid hysbysu'r ysgol os oes unrhyw newid mewn trefniant casglu'r plant o'r ysgol.

Iechyd Diogelwch

Mae diogelwch y disgyblion, y staff ac ymwelwyr yn flaenoriaeth genym yn Ysgol Sarn Bach. Mae'r llywodraethwyr yn sicrhau diogelwch yr adeilad ac eiddo'r ysgol. Mae asesiadau risg wedi eu paratoi i sicrhau fod gweithgareddau'r ysgol mor saf a diogel a phosib. Bydd asesiadau risg yn cael eu paratoi cyn unrhyw drip tu allan i ffiniau'r ysgol.

Damweiniau a Meddyginiaethau

Bydd staff yr Ysgol yn gofalu am unrhyw blentyn sydd yn mynd yn sâl neu cael damwain a'i gysuro. Mae gan dwy o staff yr ysgol gymhwyster Cymorth Cyntaf fel ein bod yn gallu sicrhau bod yna staff cymwysedig ar dir yr ysgol bob amser. Mae'r holl staff wedi cael hyfforddiant cymorth cyntaf sylfaenol. Bydd unrhyw ddamwain yn cael ei gysidro a'i asesu gan y Cymorthydd Cyntaf ac yna bydd yr ysgol yn cysylltu â'r rhiant i gasglu eich plentyn os fydda angen.

Mae'n hanfodol bwysig bod yr ysgol yn cael gwybod yn syth os yw eich manylion cyswllt yn newid. Bydd cofnod o bob damwain yn cael ei gadw mewn ffeil ac mi fydd staff yr ysgol yn ffonio adref i egluro beth ddigwyddodd.

Mewn achosion brys lle na ellir cysylltu gyda'r rhieni bydd y Cymorthydd Cyntaf yn ymateb a gweithredu yn ôl y galw.

Ethos ac Ymddygiad

Mae'r Ysgol yn mynnu ymddygiad bositif a chadarnhaol gan holl blant yr ysgol. Credwn bod hyn yn gwreiddiol er mwyn cyflwyno addysg orau a sgiliau bywyd bositif i'r plant. Os nad yw plentyn yn cyd-ymffurfio a rheolau a disgwyliadau'r ysgol byddem yn dilyn canllawiau o fewn y Polisi Ymddygiad. Rydym yn derbyn ymateb gadarnhaol iawn gan sefyldiadau mae'r plant yn ymweld â nhw yn gyson gan eu bod yn ymddwyn yn fanesol a chwrtais gyda'u gilydd a gyda oedolion bob amser.

Trefn Gwyno

Mae'r Awdurdod Addysg Lleol, yn unol â gofynion Adran 23 o Ddeddf Diwygio Addysg 1988, wedi sefydlu trefn i ystyried cwynion am y modd y mae Cyrrff Llywodraethu ar ysgolion a'r Awdurdod Addysg yn gweithredu mewn perthynas â chwricwlwm ysgol a materion eraill cysylltiedig.

Mae'r mwyafrif o gwynion yn ganlyniad camddealltwriaeth neu gyfathrebiad gwael. Os ydym yn benderfynol o ddatrys anhawster a fydd yn bodloni'r naill ochr a'r llall, credwn fod angen dealltwriaeth lawn o'r trefniadau ar gyfer gwneud cŵyn yn ogystal ag agwedd gadarnhaol tuag at wella'r sefyllfa.

Dylai rhiant sy'n dymuno cwyno am drefniadaeth neu gynnwys y chwricwlwm ddilyn y drefn ganlynol:

(a) Cysylltu â'r pennaeth. Gwneir ymchwiliad i'r achos gan y Pennaeth (neu aelod o'r staff a enwebir gan y Pennaeth) ac fe ymatebir i'r rhiant yn uniongyrchol. (Dylai mân-gŵynion gael eu trafod â'r athro/athrawes unigol. Os na fydd rhiant yn fodlon â'r ymateb, yna dylid cysylltu â'r pennaeth.)

(b) Os na fydd rhiant yn fodlon â'r ymateb, dylid ysgrifennu at Gadeirydd y Corff Llywodraethu. Gwneir ymchwiliad gan aelodau Pwyllgor Cwynion y Corff Llywodraethu ac fe ymatebir ganddynt.

Cysylltu gyda'r ysgol

Gwneir pob ymdrech i ateb galwadau ffôn ond mae'r holl staff yn dysgu, nid oes aelod yn y swyddfa drwy'r amser. Nid yw'r ysgol yn caniatáu i staff ateb y ffôn yn ystod gwersi gan fod hyn yn tarddu ar rediad gwrs felly gadewch neges ar beiriant ateb yr ysgol. Rydym yn gwrandao ar negeseuon y peiriant ateb yn rheolaidd yn ystod y dydd ac mi fyddwn yn siwr o gysylltu yn ôl gyda chi mor fuan a sy'n bosibl. Os ydych chi angen cysylltu i adael i'r ysgol wybod am newid mewn trefniadau mynd adref plentyn gadewch neges ar y peiriant ateb—mae aelod o staff yn gwrandao ar y negeseon am 3.25 yn ddyddiol rhag ofn fod yna newidiadau i drefniadau munud olaf. Ggallwch gysylltu hefyd drwy ddanfon ebost i Nina.Williams@sarnbach.ysgoliongwynedd.cymru.

Amddiffyn Plant

Mae'n ofynol i'r ysgol hon ddilyn canllawiau clir a phendant o'r Ddeddf Diogelu Plant. Mae yna ddyletswydd ar yr athrawon a staff ategol adnabod arwyddion o gamdriniaeth neu esgeleustod a mynegi eu pryderon i'r Person Dynodedig Diogelu yn syth.

Y Personau Cyfrifol am Amddiffyn Plant

Cyd-gysylltydd –

Mrs Nina Williams, Pennaeth Ysgol Sarn Bach,
Rhif ffôn cyswllt- 01758 71 2714

Aelodau'r Llywodraethwyr-

Mrs Gwenan Gruffydd
Rhif ffôn cyswllt- 01758 713534

Aelod o'r Awdurdod-

Mrs Bethan Jones, Tim Cyfeiriadau Plant, Ffordd y Cob, Pwllheli
Rhif ffôn cyswllt- 01758 704455

Dylid cysylltu gyda'r person cyswllt yn yr awdurdod neu'r llywodraethwyr os oes honiadau sydd yn ymwneud ag amddiffyn plant yn gysylltiedig â'r pennaeth.

Trefniadau cyrraedd a gadael yr ysgol

Yn y bore

Mae'r Clwb Brecwast yn cychwyn am 8:15, mae angen i rieni hebrwng plant i ddrws y neuadd a'i gadael gyda aelod o staff y Clwb.

Bydd drysau'r ysgol yn agor am 8.50 y bore. Rydym yn annog y plant i fod yn annibynnol o oedran ifanc felly bydd y rhieni yn gadael y plant yn ngiat yr ysgol a bydd y plant yn dod i mewn a rhoi eu côf a'u bagiau ar y peg a mynd i'r dosbarthiadau nes bydd y gloch yn canu am 9.00. Mae staff yn y dosbarthiadau am 8:50 yn aros am y plant. Nid oes staff yn y dosbarthiadau cyn 8:50 felly dydy plant ddim i gyrraedd yn fuan am resymau diogelwch amlwg. Mae rhai plant yn aniscr yn ystod y flwyddyn gyntaf yn yr ysgol felly mae croeso i'r rhieni ddanfôn eu plant i'r dosbarthiadau. Fel arfer erbyn iddynt ddod i'r ysgol yn llawn amser maent yn ddigon hyderus i ddod i mewn eu hunain.

Diwedd y Dydd

Ar ddiwedd y dydd mae staff yr ysgol yn hebrwng y plant sydd yn teithio ar fws ysgol yn gyntaf. Dim ond pan mae'r ddau fws ysgol wedi gadael caiff gweddill y plant eu gollwng i'w rhieni.

Mae gofyn i rieni/gwarchodwyr ddod at ddrws yr ysgol ac aros am blant wrth waelod y llethr sydd yn arwain o ddrws blaen yr ysgol. Ni fydd staff yn gollwng plant i rieni/gwarchodwyr sydd yn aros wrth y giat neu yn y lôn am resymau diogelwch.

Gwisg Ysgol

Mae gan yr ysgol wisg swyddogol rydym yn falch ohonni. Rydym yn annog pob rhiant i ysgrifennu enwau plant ar bob dilledyn ac eiddo personol. Dylai disgyblion wisgo dillad addas a chyfforddus ac esgidiau sydd yn ddiogel i rhedeg a chwarae ynddynt.

Mae siwmperi ysgol ar gael o siop "Clothworld" ym Mhwllheli. Nid oes rhaid prynu dillad ysgol gyda'r logo ysgol arnynt os yw'n bosibl cael rhai o'r un lliw yn rhatach.

Gwisg Addysg Gorfforol

Caiff y plant wisgo eu hwdis yn ystod amser chwarae neu ar Ddyddiau Gwener pan maent yn cael gwersi Addysg Gorfforol. Nid ydym yn dymuno i'r plant wisgo eu hwdis yn lle eu siwmperi glas ysgol sy'n rhan o'u gwisg swyddogol.



Perthynas Ysgol a'r Cartref

Rydym yn Ysgol Sarn Bach yn credu'n gryf mewn perthynas hapus ac iach rhwng yr ysgol a'r cartref. Gobeithiwn feddwl y gallai unrhyw riant deimlo y gallai ddod i'r ysgol i fynegi unrhyw bryder ynglyn ag addysg neu hapusrwydd eu plant. Rydym yn gofalu am unigolion mwyaf gwerthfawr yn y byd i'r rhieni. Gan fod y Brifathrawes yn dysgu gofynir i chwi ebostio'r ysgol i wneud apwyntiad a byddwn yn eich croesawu am sgwrs pan mae hi'n ymarferol bosib.

Mae datblygiad addysgol eich plentyn yn dibynnu ar pa mor effeithiol ydy'r cyd-weithrediad rhwng yr Ysgol a'r cartref. Mae hi'n broses sy'n gweithio y ddwy ffordd. Disgwylwn i'r rhieni dreulio amser yn darllen a helpu y plant gyda unrhyw waith cartref neu waith ychwanegol a drefnwyd gan yr ysgol er mwyn datblygu y plentyn ymhellach er llês yr unigolyn.

Gwaith Cartref

Mae ein polisi Gwaith Cartref yn nodi'n glir mai darllen yw'r peth pwysicaf y gall blant wneud adref. Rydym yn annog pob plentyn i ddarllen gartref yn rheolaidd. Mae cofnod ym mhob dosbarth o blant sydd yn darllen yn rheolaidd ac rydym yn gwobrwyo dosbarthiadau sydd yn ymdrechu i wneud hyn.

Yn ogystal â hyn rydym wedi creu "Google Classroom" ar gyfer pob dosbarth sydd yn cynnyws amrywiaeth o weithgareddau i gefnogi sgiliau sylfaenol plant. Mae plant yn gallu cael mynediad i'r dosbarth yma oddi ar unrhyw ddyfais o adref.

Yn ogystal â hyn mae'r ysgol yn buddsoddi mewn cynlluniau darllen ar y we er mwyn cefnogi sgiliau Cymraeg a Saesneg plant—unwith eto gall blant gael mynediad at yr rhaglenni yma o adref (manylion gan yr athro/awes ddosbrth)

Cynllun Darllen gyda fil!

Mae'r ysgol yn ceisio hybu rhieni i gyd-ddarllen gyda'r plant o'r meithrin hyd at blwyddyn 6. Bydd yr ysgol yn darparu bag ysgol i'r plant ddal eu llyfrau yn drefnus a disgwylir i'r plant ddychwelyd eu llyfrau yn ddyddiol ond ddim mor aml erbyn iddynt ddatlbygu i fod yn ddarllenwyr da. Rydym yn annog y rhieni i gofnodi yn eu llyfrau cofnod.

Trosglwyddo gwybodaeth i Rieni

Dosbarthu llythyrau

Byddem yn dosbarthu llythyrau i'r rhieni drwy e-bost yn bennaf. Mae o'n bwysig gadael i'r ysgol os yw eich cyfeiriad ebost yn newid a sicrhau eich bod yn gwirio eich blwch ebost yn rheolaidd. Mae gan yr ysgol dudalen "facebook" hefyd sydd yn cael ei ddefnyddio i gyflwyno gwybodaeth am ddigwyddiadau mwy na dim. Bydd unrhyw newyddion neu wybodaeth cyffredinol yn cael ei gyflwyno drwy wefan yr ysgol. Mae gan yr ysgol ffôn symudol (07442 681599) sydd yn cael ei ddefnyddio i yrru negesuon testyn neu trefniadau ac amseroedd dod adref o driplau. Mae croeso i chi gysylltu drwy yrru neges destun i'r ffôn yma.

Adrodd ar Ddatblygiad eich plentyn

Bydd cyfarfod rhieni yn cael ei gynnal yn yr ysgol yn ystod Tymor yr Hydref a diwedd Tymor y Gwanwyn. Yma cewch gyfle i drafod unrhyw ddatblygiad a cynnydd eich plentyn. Rhoddir dargedau i'r plant weithio arnynt er mwyn datblygu ymhellach. Bydd adroddiad ysgrifenedig yn cael ei gyflwyno yn ystod Tymor yr Haf ar ddatblygiad a cynnydd y plentyn yn ystod y flwyddyn.

Cymdeithas Rieni

Mae Cymdeithas Rieni weithgar iawn wedi sefydlu yn Ysgol Sarn Bach ac mae croeso i'r holl rieni gyd-weithio i ymgyrraedd at yr run nôd sef codi arian ar gyfer adnoddau ac addysg eu plant, dod i adnabod rhieni eraill ac i drafod pynciau addysgol.

Bydd yr Ysgrifenyddes Bethan Hughes yn cysylltu gyda chwi drwy lythyr i'ch hysbysu pryd fydd y cyfarfodydd.

Gobeithiwn fel ysgol weld y rhieni i gyd yn mynychu'r cyfarfodydd hyn.

Yr Urdd

Mae gan yr ysgol draddodiad o gystadlu yn holl weithgareddau'r Urdd megis eisteddfodau, cefl a chreffft a chwaraeon. Mae clwb yr Urdd yn cael ei gynnal yn yr ysgol ddwywaith pob tymor, mae'n rhaid i blant fod yn aelodau o'r Urdd er mwyn cael mynychu'r clwb.

Teithiau preswyl

Byddwn yn trefnu teithiau preswyl i ddisgyblion o flynyddoedd 3—6 yn flynyddol.

Ysgol Iach

Mae Ysgol Sarn Bach yn rhan o Gynllun Ysgol Iach Gwynedd ac yn gweithio ar gam 5 o'r Cynllun erbyn hyn. Mae'r Cynllun yn galluogi'r i gyfrannu'n bositif atuag at Iechyd a LlêS y disgyblion, athraon a'r gymuned ehangach drwy ddatblygu'r amgylchedd sy'n hyrwyddo Iechyd.

Ysgol Werdd

Mae'r ysgol wedi ennill y wobr efydd ac yn gweithio ar hyn o bryd i gael y wobr arian.

Cyngor Ysgol

Bydd y disgyblion yn ethol aelodau o'r Cyngor Ysgol yn flynyddol. Eu gwaith yw sicrhau bod llais y plentynyn cael ei glywed a'i weithredu arno.

Yn Ysgol Sarn Bach mae'r disgyblion yn cael cyfle i:

- Cynnig syniadau ar sut i wella eu hamgylchfyd dysgu.
- Rhoi barn a sylwadau am fywyd yr ysgol.
- Rhoid cyfle i ddisgyblion gyfranu at wneud yr ysgol yn le hapusach.

Gardd Ysgol Sarn Bach

Rydym wedi sefyldu gardd ar dir yr ysgol ac mae'r holl blant wedi bod yn brysur yn paratoi'r tir , yn plannu blodau a llysiau ac yn mwynhau cael mynd a'r llysiau adref i`w bwyta !

Swyddogion Diogelwch y Ffyrdd

Bydd y disgyblion yn ethol swyddogion Diogelwch y Ffyrdd yn flynyddol a'u gwaith fydd codi ymwybyddiaeth y disgyblion o Ddiogelwch wrth ddefnyddio'r ffordd fawr a'r peryglon sydd wrth ddefnyddio'r ffordd.

Addysg Gorfforol

Mae'r ysgol yn darparu amgylchedd sy'n symbyliad ac yn ddiogel i ddisgyblion lle gallant weithio tuag at aeddfedrwydd cyffredinol wrth ddatblygu sgiliau corfforol. Darperir gweithgareddau sy'n rhoi mwynhad i'r disgyblion wrth ddiwallu eu hanghenion creadigol. Byddwn yn dysgu a darparu cyfle i ymarfer a gwella ar sgiliau sy'n berthnasol i'r gweithgaredd. Trefnir cwrs o wersi nofio ym mhwl nofio Pwllheli i'r holl ysgol drwy'r flwyddyn. Teimlir fod cyfnodau fel hyn yn ddull mwy llwyddiannus o gael y plant i nofio. Anelir at gael pob plentyn yn nofio o leiaf 25m cyn diwedd Blwyddyn 6. Rydym yn gweithredu Clwb Dal I Fynd drwy'r ysgol, yn y clwb yma mae disgyblion yn datblygu ffithrwydd drwy redeg yn ddyddiol.

Technoleg Gwybodaeth a Diogelwch ar y We

Mae'r Datblygiadau diweddaraf ym myd addysg wedi rhoi statws uchel i Dechnoleg Gwybodaeth, ynghyd â disgrifiad clir o natur y pwnc. Nodweddir gallu Technoleg Gwybodaeth gan allu i ddefnyddio offer a ffynonellau gwybodaeth T.G. yn effeithiol i ddadansoddi, prosesu a chyflwyno gwybodaeth ac i fodelu, mesur a rheoli digwyddiadau allanol. Yn Ysgol Sarn Bach rhoddir pwyslais ar ddatblygu T.G. drwy bynciau 'Cwricwlwm i Gymru, a gwelir y cyfrifiadur fel 'arf trawsgwricwlaidd'. Mae'r ysgol yn diweddarau adnoddau T.G.Ch yn gyson ac mae hyn yn cynnwys cysylltiad di-wifr drwy'r ysgol.

Mae'r ysgol yn cynllunio'n ofalus er mwyn gwneud disgyblion yn ymwybodol o sut i fod yn ddiogel ar y we, gall rhieni chwarae rhan allweddol hefyd, mae llawer o adnoddau ar gael ar safwe HWB eich plentyn ac hefyd drwy wefan yr NSPCC e.e. adnabod arwyddion radicaleiddio a seiberfwlio ymysg plant.

Cerddoriaeth

Mae gwersi Cerddoriaeth sy'n cynnwys canu, cyfansoddi a gwaith offerynnol yn cael eu cynnal yn wythnosol. Bydd yr ysgol yn cystadlu yng nghystadleuthau'r Urdd.

Mae cyfle i'r plant o flwyddyn 2 ymlaen gael gwersi offerynnol. Yn anffodus mae'n rhaid codi ffi am y gwersi, mae plant sydd yn derbyn cinio ysgol am ddim yn derbyn gwersi cerdd am ddim.

Mae'r gwersi yma yn llwyddiannus iawn.

Cynhelir Cyngherddau Nadolig yn y neuadd lle caiff pob plentyn y cyfle i ymddangos ar y llwyfan.

Polisi Codi Tâl

Yn gyffredinol, ni chodir tâl am weithgareddau addysgol ond polisi'r ysgol yw codi tâl am weithgareddau sy'n digwydd y tu allan i oriau'r ysgol neu nad ydynt yn rhan o'r cwricwlwm, megis gwersi offerynnol gofynnir am gyfraniad gwirfoddol tuag at gostau fel teithiau addysgol, costau bws i fynd i nofio/ gwersi addysg gorfforol a tripiâu lleol. Gofynnir i rieni dalu am ymweliadau preswyl. Ni chaiff unrhyw blentyn ei atal o unrhyw weithgaredd ar sail amharodrwydd neu'r gallu i gyfrannu yn wirfoddol.

Addysg Cydberthnasedd a Rhywioldeb

Mae'r addysg yma yn statudol i pob plentyn drwy'r ysgol ac mae o'n digwydd yn naturiol yn drawsgwricwlaidd drwy wersi dosbarthiadau. Mae cynnwys y gwersi yn addas i oedran a datblygiad plant .

Crefydd

Nid yw'r ysgol hi'n yn dal cysylltiad uniongyrchol a ffurfiol ag unrhyw enwad crefyddol.

Mae'r addysg grefyddol a gyflwynir yn seiliedig ar faes llafur cydnabyddedig yr Awdurdod. Gellir archwilio copi o'r maes llafur hwn yn yr ysgol.

Gellir gwneud trefniadau ar gyfer plant nad yw eu rhieni am iddynt fynychu'r gwasnaethau crefyddol neu astudiaeth cyffelyb.

Polisi Cyfle Cyfartal

Nod Polisi'r Ysgol yw i roi cyfle cyfartal i bob plentyn yn ystod eu gyrfa ysgol beth bynnag yw ei ryw, oed, iaith tras a'i allu. Mae'r polisi yn cadarnhau fod yr ysgol yn meithrin agweddau cymdeithasol cadarnhaol, yn sicrhau profiadau eang ac yn annog cyd-weithio hapus ac adeiladol.

Polisi Hygyrchedd

Mae'r Ysgol wedi ei dynodi gan yr awdurdod fel ysgol sydd a'r adnoddau i dderbyn disgyblion ac anableddau. Mae'r ysgol yn sicrhau mynediad llawn i'r cwricwlwm i bob plenty. Paratoir lythyrau o'r ysgol, ar lafar neu gyda phrint bras i rieni os oes angen.

Cydraddoldeb Hiliol

Mae'r ysgol yn chware ei rhan mewn dileu hiliaeth a rhoi gwerth a bri ar amrywiaeth.

Sgiliau iaith, Llythrennedd a Chyfathrebu

Mae'r maes dysgu hwn yn canolbwyntio ar y disgyblion yn cael amrywiaeth o brofiadau a gweithgareddau ieithyddol. Rhoddir pwyslais ar ddatblygu sgiliau siarad a gwranddo'r plant, a fydd yn gosod sylfaen gadarn i ddatblygu sgiliau darllen ac ysgrifennu. Mae'r disgyblion yn cyfeirio at eu bwriadau drwy ofyn cwestiynau, mynegi barn, adweithio i sefyllfaoedd a gwneud dewisiadau drwy amrywiaeth o gyfryngau. Anogir hwy i wrnado ar erail ac ymateb iddynt. Maent yn cael cyfleoedd i ddewis a defnyddio deunyddiau darllen, yn deall confensiynau argraff a llyfrau a rhoddir iddynt ystod eang o gyfleoedd i fwynhau gwneud marciau ac ysgrifennu.

Datblygiad Mathemategol

Mae'r maes dysgu hwn yn canolbwyntio ar blant yn datblygu eu sgiliau, eu gwybodaeth a'u dealltwriaeth o fathemateg drwy ddatrys problemau. Maent yn defnyddio rhifau yn eu gweithgareddau dyddiol ac yn datblygu ystod o dulliau hyblyg ar gyfer datblygu mathemateg pen er mwyn datrys problemau o amrywiaeth o gyd-destunau, gan symud i ddefnyddio dulliau yn ddatblygiadol. Maent yn ymchwilio i siâp a mesur, yn trefnu, cyfatebu a dilyniannau a chymharu gwrthrychau a chreu patryma

Datblygiad Creadigol

Mae'r maes dysgu hwn yn canolbwyntio ar blant yn datblygu eu dychymyg a'u creadigrwydd drwy'r cwricwlwm. Ysgogir eu chwilfrydedd naturiol a'u tueddiad i ddysgu gan brofiadau synhwyrol bob dydd. Mae'r disgyblion yn ymrwmo mewn gweithgareddau creadigol, dychmygus a mynegiannol mewn celf, crefft, cynllunio cerddoriaeth, dawns a symud.

Y Cwricwlm Cudd

Ar wahanân i arbenigedd unigol y staff addysgu, dyma'r peth sy'n bennaf gyfrifol am roi i bob ysgol ei chymeriad unigol ac unigryw ei hun. Dyma'r rhan o'r cwricwlm na ellir ei osod o dan benawdau- yr athroniaeth y tu cefn i'r dysgu ac ysgogiadau'r staff, ynglyn â'r ffordd y mae polisiau'r ysgol yn ystyried natur y gymdeithas a wasanaethir ganddi- dyna sy'n rhoi i ysgol ei chymeriad ei hun.

Yn Ysgol Sarn Bach rydym yn ymrechu i gynnig amrywiaeth eang o brofiadau er mwyn ysgogi anghenion gwahanol bob plentyn. Rydym yn sylweddoli fod disgyblion i gyd yn wahanol i'w gilydd a bod ganddynt yr hawl i lwyddo mewn gwahanaol ffyrdd. Nid pawb sy'n llwyddo'n academaidd ac felly rydym yn gweld pwysigrwydd mewn rhoi amrywiaeth o brofiadau er mwyn dangos a datblygu eu doniau tu allan i furiau'r dosbarth. Rydym yn arwain y plant i allu datrys problemau'n greadigol a defnyddio'u sgiliau wrth ddatblygu'n ddinasyddion y dyfodol.

Mentro

Mae'r Ysgol yn annog y disgyblion i gymeryd rhan mewn gweithgareddau mentergarwch. Caiff y disgyblion brofiadau o hysbysebu, costio nwyddau, gwerthu a chyfrifo'r elw. Rydym yn manteisio ar bob cyfle i gael aelodau o fusesau lleol i gyd-weithio a'r ysgol er mwyn rhoi profiadau real i'r disgyblion o fyd busnes. Maent yn defnyddio elw o un fenter i ddatblygu menter arall.

Darpariaeth ar gyfer Plant ag Anghenion Dysgu Ychwanegol (ADY)

Egwyddorion

Yr ydym fel ysgol yn anelu at weithredu yn unol â'r egwyddorion isod a fabwysiadwyd gan Bwyllgor Addysg Gwynedd.

- Sicrhau cyfle cyfartal cwricwlaidd a chymdeithasol i blant ag anghenion addysgol ychwanegol.
- Cyd-weithio'n effeithiol ag asiantaethau statudol eraill perthnasol i'r maes me-gis yr Awdurdod Iechyd a'r Gwasanaethau Cymdeithasol.
- Sefydlu partneriaeth â rhieni a Cyrff Gwirfoddol sy'n eu cynrychioli.
- Sicrhau ymateb Awdurdod Addysg cyfan ac ysgol gyfan i Anghenion Addysgol Arbennig a pheidio â chyfyngu cyfrifoldeb i staff penodol.

Amcanion

Ein nod yn Ysgol Sarn Bach yw gwneud ein gorau i sicrhau tegwch addysgol a chymdeithasol i bob un plenty ar draws yr ystod gallu. Gobeithiwn hefyd fedru gofalu fod pob unigolyn yn cael y cyfle gorau i weithio hyd at eithaf ei allu a hynny trwy waith ysgrifenedig neu ymarferol mewn cyd-destun dwyieithog. Gobeithio hefyd ein bod yn medru cael pob plentyn i sylweddoli'n llawn ei lawn botensial a'i ddawn unigryw ei hun.

Anelir ar:

- Sicrhau bod cyfundrefn yn bodoli yn yr ysgol i adnabod yn gynnar y plentyn sydd ganddo anawsterau a all fod yn llesteirio ei addysg.
- Casglu gwybodaeth ynghyd gan athrawon ac eraill i sicrhau y ceir dealltwriaeth orau am natur anawsterau'r plentyn.
- Sicrhau y caiff y ddarpariaeth angenrheidiol ei gwneud ar gyfer unrhyw ddisgybl sydd ag anghenion addysgol arbennig.
- Sicrhau cydweithrediad a chefnogaeth y rheini ac eraill mewn perthynas ag adnabod a darparu gwasanaeth.

Anghenion Dysgu Ychwanegol

Mae cefnogaeth ADY yn gweithredu ar dair lefel:

Cymorth Ysgol- mynegiant o bryder gan yr athro/athrawes. Cysylltu â'r rhieni i drafod. Rhoi'r plentyn ar y Gofrestr A.D.Y. Caiff y sefyllfa ei hadolygu o fewn tymor. Bydd y plentyn yn derbyn cymorth ychwanegol gan yr ysgol.

Cymorth Ysgol a Mwy- Os yw anghenion y plentyn yn fwy dwys, gelwir arbenigwyr megis Seicolegydd Addysg, Therapydd Iaith, Athrawes Cynnal Ymddygiad i mewn i gynnig cymorth i'r ysgol a thynnu Rhaglen Waith Unigol arbenigol i'r plentyn i gael ei weithredu yn yr ysgol.

Cynllun Awdurdod - Bydd gorfodaeth ar Awdurdod Addysg Lleol i ddarparu cefnogaeth a chymorth ariannol i'r ysgol i ddiwallu anghenion y plentyn e.e. ei leoli mewn uned arbennig, talu am gymorth o fewn y dosbarth a.y.y.b.

Polisi Anghenion Addysgol Arbennig Ysgol Sarn Bach
(ar gael yn swyddfa'r Pennaeth)

Mae ADY yn rhan hanfodol o bob Cynllun Datblygu Ysgol.

Caiff pob Polisi ADY ei lunio gan yr holl staff a'r llywodraethwyr

Caiff ei adolygu a'i fonitro o leiaf un waith y flwyddyn.

Diffinio Cynnydd

- Cau'r bwch cyrhaeddiad rhwng y disgybl a'i gyfoedion.
 - Atal y bwch cyrhaeddiad rhag lledu
 - Sicrhau ei fod yn gallu cymryd rhan yn y cwricwlwm cyfan
 - Dangos gwelliant mewn sgiliau hunan-gymorth, cymdeithasol neu bersonol.
 - Dangos gwelliannau yn ymddygiad y disgybl.
 - Tebygol o arwain at gyflei gymryd rhan mewn addysg bellach, hyfforddiant a/neu waith.

Er mwyn monitor cywirdeb tynnu plentydd oddi ar restr ADY yr ysgol rhoddir prawf darllen Glannau Menai yn Gymraeg a Saesneg i'r plentyn (os yw'n briodol gwneud hynny)

Cynigion i rieni i'w dilyn fel paratoad i Ysgol Sarn Bach

- Buasai o gymorth i'r plentyn petai'r rhieni yn siarad a thrafod ymweliadau a sgwrsio â nhw yn gyson.
- Anogir rhieni i ddarllen i'r plant yn ddyddiol a chwarae gyda nhw gan drin a thrafod y byd o'u cwmpas.
- Ni does angen gwneud gwaith ffurfiol ond helpu ymwybyddiaeth plentyn o rif trwy ddysgu rhigymau syml iddo.
- Gwnewch ddefnydd o'r grŵp Meithrin lleol er mwyn paratoi eich plentyn yn gymdeithasol ac yn ieithyddol ar gyfer addysg Gymraeg.
- Helpwch eich plentyn i gyflawni tasgau fel gwisgo, clymu carrai esgid, mynd i'r toiled (mae angen i'r plentyn fod allan o glytiau cyn cychwyn ysgol) defnyddio cylllell a fforc a thacluso.
- Datblygwch weithgareddau sy'n hybu sgwrs a hunan hyder.
- Helpwch eich plentyn i ddod yn gyfarwydd â siap ei enw/henw.
- Peidiwch â defnyddio prif lythrennau e.e. Sioned nid SIONED

Rydym yn gofalu am 'berl' pwysicaf ym mywyd rhieni ac wrth gyd-weithio rydym yn anelu i wneud hynny mor effeithiol a phosib.

Os oes gennych unrhyw bryderon am Addysg eich plentyn yna cysylltwch â mi ar unwaith.

Mrs Nina Williams— Pennaeth

Cwricwlwm i Gymru

Mae Cwricwlwm newydd yn dod yn statudol i holl ysgolion Cymru yn Medi 2022. Mae'r ysgol wedi bod yn paratoi ar gyfer y cwricwlwm Newydd ers peth amser ac wedi bod yn dilyn rhaglen hyfforddiant benodol ar gyfer ei ddyfodiad. Gweler y Canllaw isod am fwy o wybodaeth.

Fel rhan o'r paratodau yma mae'r ysgol wedi paratoi eu Model Cwricwlwm eu hunain. Mae'r model yma ar gael ar ein gwefan ac mae o'n amlinellu pob agwedd o'r cwricwlwm Newydd yn Ysgol Sarn Bach.

ADDYSG CYMRU
EDUCATION WALES

Menter Cymru
M&E Cymru

Canllaw i'r Cwricwlwm newydd i Gymru

Mae'r ddogfen yma hefyd ar gael yn Saesneg.
This document is also available in English.

Mae addysg yn newid

Mae'r byd yn newid ac mae angen syniadau newydd a defnydd creadigol o dechnoleg.

Er mwyn mynd i'r afael â'r heriau hyn, mae Llywodraeth Cymru eisiau gwneud yn siŵr bod gan eich plentyn y wybodaeth, y sgiliau a'r profiadau y bydd eu hangen amyn nhw i wneud y gorau o fywyd.

Mae athrawon ac arbenigwyr addysg o bob cwr o Gymru wedi bod yn cydweithio i ddatblygu Cwricwlwm i Gymru.

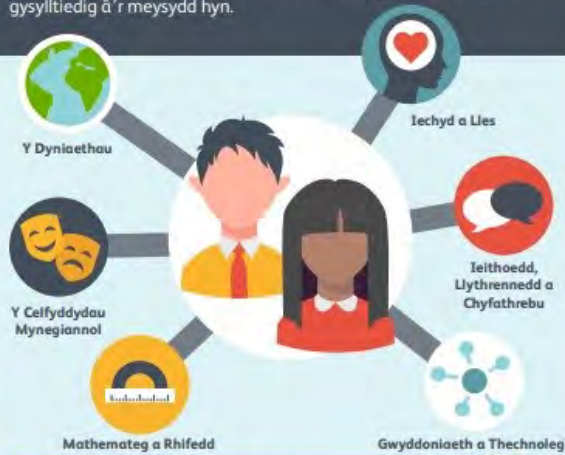
Mae'r byd yn fwy cysylltiedig y dyddiau hyn, felly mae'r hyn maen nhw'n ei ddysgu yn fwy cysylltiedig hefyd. Mae gwybodaeth yn bwysig iawn, a byddan nhw hefyd yn cael y sgiliau a'r profiadau sydd eu hangen amyn nhw ar gyfer **byd sy'n newid yn gyflym.**

Bydd eich ysgol yn helpu eich plentyn i fod yn:

- ddysgwyr uchelgeisiol, galluog, sy'n barod i ddysgu drwy gydol eu hoes
- cyfrannwr mentrus, creadigol, sy'n barod i chwarae rhan lawn mewn bywyd a gwaith
- dinesydd egwyddorol, gwybodus, sy'n barod i chwarae rhan yng Nghymru a'r byd, ac
- unigolyn iach, hyderus, sy'n barod i fyw bywyd bywyd cyflawn fel aelod gwerthfawr o gymdeithas
- Gellw'r rhain yn 'bedwar diben' y cwricwlwm.

Meysydd dysgu a phrofiad

Yn ogystal â sgiliau llythrennedd, rhifedd a digidol, mae **chwe maes dysgu a phrofiad**. Bydd popeth mae eich plentyn yn ei ddysgu yn gysylltiedig â'r meysydd hyn.



Mae'r cwricwlwm hefyd yn ymdrin â:

- hawliau dynol
- amrywiaeth a pharchu gwahaniaethau
- profiadau a sgiliau ar gyfer gyfaoedd a'r gweithle
- dysgu am gyd-destunau lleol, cenedlaethol a rhyngwladol
- addysg cydberthnasoedd a rhywioldeb sy'n brodal a ran datblygiad y plentyn.

3

Meysydd dysgu a phrofiad



Yn y **Celfyddydau Mynegiannol**, bydd eich plentyn yn archwilio celf, dawns, drama, ffilm, cyfryngau digidol a cherddoriaeth i ddatblygu ei sgiliau creadigol, artistig a pherfformio.



Yn y **Dyniaethau** bydd yn dysgu am y byd, cymdeithas a digwyddiadau yn y gorffennol a'r presennol. Bydd yn archwilio'r heriau a'r cyfleoedd sy'n ein hwynebu, a pha gamau egwyddorol y gallwn eu cymryd i ddiogelu'r byd a'i bobl yn y dyfodol.



Yn **Mathemateg a Rhifedd**, bydd eich plentyn yn datblygu dealltwriaeth o rifau ac yn defnyddio symbolau mewn mathemateg. Bydd yn archwilio siapiau a mesuriadau ac yn dysgu am ystadegau a thebygolrwydd.



Mae **Iechyd a Lies** yn ymwneud â gofalu am iechyd corfforol a meddyliol gan gynnwys lles emosiynol. Bydd yn dysgu am fwyta'n iach a sut i wneud penderfyniadau da, delio â dylanwadau a datblygu cydberthnasoedd iach.



Yn **Ieithoedd, Llythrennedd a Chyfathrebu**, bydd eich plentyn yn dysgu am ieithoedd. Bydd yn deall ac yn defnyddio Cymraeg, Saesneg ac ieithoedd eraill. Bydd yn astudio ac yn creu llenyddiaeth, ac yn cyfathrebu mewn ffyrdd llafar, ysgrifenedig neu weledol. Gallai hyn gynnwys barddoniaeth, drama a ffilm.



Yn **Gwyddoniaeth a Thechnoleg** bydd eich plentyn yn dysgu am bioleg, cemeg, ffiseg, cyfrifiadureg a dylunio a thechnoleg. Bydd yn dysgu am ddyfunio a pheirianteg, pethau byw, mater, grymoedd ac egni, a sut mae cyfrifiaduron yn gweithio.

Yr Hyn Sy'n Bwysig

Dylai'r hyn mae plant yn ei ddysgu ganolbwyntio ar bethau sy'n bwysig iddyn nhw nawr a phethau fydd yn bwysig iddyn nhw pan fyddan nhw'n tyfu i fyny.

Mae pob maes dysgu a phrofiad yn cynnwys **datganiadau o'r hyn sy'n bwysig** sy'n llywio dysgu plant o bob oed. Mae'r rhain yn helpu eich plentyn i feddwl am yr hyn y mae'n ei ddysgu a sut mae pynciau'n cysylltu gyda'i gilydd, gyda gwaith a chyda bywyd. Maen nhw hefyd yn helpu plant i wneud cynnydd bob blwyddyn wrth iddyn nhw feithrin eu sgiliau a dealltwriaeth.

Mae mwy a gyfleoedd i'ch plentyn ddysgu sgiliau pwysig am oes a fydd yn ei helpu i:

- werthfawrogi'r byd o'i gwmpas/chwmpas
- gofyn cwestiynau, edrych ar dystiolaeth, gwneud penderfyniadau a datrys problemau
- archwilio, cyfathrebu, creu cynlluniau a dod o hyd i atebion
- adeiladu gwydnwch a rheoli ei les/lles
- gweithio gydag eraill a
- gwneud penderfyniadau am yrfa yn y dyfodol yn seiliedig ar brofiadau ystyrlon mewn dysgu, gwaith ac entrepreneuriaeth.

Esiamp! o sut mae hyn yn gweithio

Yn maes dysgu a phrofiad Gwyddoniaeth a Thechnoleg, un o'r datganiadau o'r hyn sy'n bwysig yw:

'Mae'r byd o'n chwmpas yn llawn o bethau byw sy'n dibynnu ar ei gilydd i oroesi.'

Wrth i'ch plentyn ddysgu, bydd yn meddwl am hyn mewn gwahanol ffyrdd, fel hyn:

- Rwy'n gwybod bod 'na anifeiliaid mewn perygl.
- Rwy'n deall bod yr hyn rwy'n ei wneud yn effeithio ar yr amgylchedd, pobl ac anifeiliaid.
- Gallaf adnabod ffyrdd o leihau effaith newid hinsawdd ar yr amgylchedd, bodau dynol ac anifeiliaid.

Dysgu mewn ffordd sy'n gweithio i'ch plentyn

Mae'r cwricwlwm newydd yn datblygu gwybodaeth, sgiliau a phrofiadau eich plentyn.

Bydd yn symud ymlaen pan fydd:

- yn dysgu mwy
- dealltwriaeth o bethau yn dyfnhau
- ei sgiliau cyfathrebu'n tyfu a
- ei sgiliau'n wella.

Efallai y bydd odegau pan fydd yn:

- symud ymlaen yn gyflym neu'n
- arafu i sicrhau dealltwriaeth o bwnc neu wrth ddaoganfod rhywbeth sydd o ddiddordeb personol.

Nid yw dysgu bob amser yn gysylltiedig ag oedran. Ni fydd yn digwydd yn yr un ffordd, nac ar yr un pryd i bobw.

Asesu

Bydd asesu yn rhan o ddysgu eich plentyn bob dydd.

Bydd plant yn gweithio gyda'u hathriawon i ddeall pa mor dda maen nhw'n gwneud. Mae hyn yn bwysig i'w helpu i:

- weld ble maen nhw arni yn eu dysgu
- cynllunio eu camau dysgu nesaf
- sylwi ar unrhyw broblemau neu gymorth ychwanegol sydd ei angen

ac i helpu'r athro i:

- ddod o hyd i ffyrdd i'w herio a
- gweld pa mor dda mae disgyblion yn gwneud.



Bydd yr ysgol hefyd yn gweithio gyda chi i wneud yn siŵr bod eich plentyn yn cael yr help sydd ei angen i symud ymlaen.



Cymwys ar gyfer y dyfodol

Bydd y cymwysterau mae eich plentyn yn eu hastudio o 14-16 oed yn cyd-fynd â'r cwricwlwm newydd.

Yn y dyfodol, yn agystal â'r cymwysterau sydd gennym ni nawr, efallai y bydd pynciau eraill fel Byd Gwaith, Gallu

Ariannol, Datblygu Gyrfa, Cydraddoldeb ac Amrywiaeth a Chymorth Cyntaf.

Bydd gwahanol fathau o asesu hefyd, er enghraifft, gellir defnyddio technoleg ddigidol.

Paratoi

Mae'r cwricwlwm newydd yn dechrau o fis **Medi 2022** a bydd yn cael ei ddefnyddio ar gyfer pob disgybl ysgol uwchradd erbyn y flwyddyn academaidd **2026/27**.



Mae cyfleoedd i chi, eich plentyn a'r gymuned helpu i ddatblygu cwricwlwm eich ysgol.

Bydd cydweithio rhwng pawb, yn yr ysgol a gartref, yn helpu'ch plentyn i goel yr addysg orau a'u paratoi ar gyfer y dyfodol.

I ddysgu mwy am y cwricwlwm newydd, gofynnwch i athrawon eich plentyn.



Mae fideo Iaith Arwyddion Prydain (BSL) i blant, pobl ifanc a theuluoedd am y Cwricwlwm i Gymru a BSL yn y cwricwlwm ar goel ar sianel YouTube Addysg Cymru.

Am ragor o wybodaeth



@LIC_Addysg
addysgcymru



@dechraucartref
dechraucartref